



OPGELET: DIT DOCUMENT IS NIET MEER GELDIG SINDS 10 SEPTEMBER 2025

2023_CBS_04752 Nieuw aanvullend reglement van de politie op het wegverkeer - gemeenteweg - Rijvisschestraat - nieuwe verkeersmaatregel(en) - Vaststelling

Beslissing: Goedgekeurd in besloten vergadering van 11 mei 2023

Zijn aanwezig bij de beslissing van dit punt:

de heer Mathias De Clercq, burgemeester-voorzitter; mevrouw Sofie Bracke, schepen
mevrouw Tine Heyse, schepen; mevrouw Astrid De Bruycker, schepen; de heer Sami Souguir, schepen; mevrouw Isabelle Heyndrickx, schepen; mevrouw Hafsa El-Bazioui, schepen; mevrouw Evita Willaert, schepen; de heer Rudy Coddens, schepen
mevrouw Liesbet Vertriest, waarnemend adjunct-algemeendirecteur

Bevoegd: Filip Watteuw

Betrokken: Mathias De Clercq

Juridisch kader

De volgende bepalingen zijn van toepassing inzake de bevoegdheid:

- De Nieuwe Gemeentewet 24 juni 1988, artikel 119;
- Het Decreet van 16 mei 2008 betreffende de aanvullende reglementen op het wegverkeer en de plaatsing en bekostiging van verkeerstekens, artikel 5, § 1, 2e lid;
- Het Decreet over het lokaal bestuur van 22 december 2017, artikel 41, 2°;
- Het gemeenteraadsbesluit van 15 december 2015, houdende de delegatie van de vaststellingsbevoegdheid inzake gemeentelijke aanvullende reglementen op het wegverkeer.

De beslissing wordt genomen op grond van:

- Wet betreffende de politie over het wegverkeer, gecoördineerd bij Koninklijk Besluit van 16 maart 1968;
- Decreet van 16 mei 2008 betreffende de aanvullende reglementen op het wegverkeer en de plaatsing en bekostiging van de verkeerstekens;
- Koninklijk Besluit van 1 december 1975 houdende algemeen reglement op de politie van het wegverkeer en van het gebruik van de openbare weg;
- Ministerieel Besluit van 11 oktober 1976 waarbij de minimumafmetingen en de bijzondere plaatsingsvoorwaarden van de verkeerstekens worden bepaald;
- Uitvoeringsbesluit van 23 januari 2009 betreffende de aanvullende reglementen op het wegverkeer en de plaatsing en bekostiging van de verkeerstekens;
- Omzendbrief MOB/2009/1 van 3 april 2009.

Motivering

- Bij dit besluit wordt als nieuwe maatregel getroffen, de toevoeging van 2 x B15 en een B1 met haaiantanden. Dit maakt de voorrangsregeling duidelijk (de verkaveling dient voorrang te verlenen aan de Rijvisschestraat). Dit besluit is een aanvulling op het besluit van 16 maart 2023 die kadert in de heraanleg (verkaveling Rijvissche). Deze nieuwe maatregel staat los van het wijkmobiliteitsplan Zwijnaarde. Gezien de werken aan deze verkaveling in de eindfase zit, is het van belang dat de nieuwe maatregel op korte termijn kan worden uitgevoerd om zo de verkeersveiligheid te garanderen.
- Bij collegebesluit van 16 maart 2023 werden in het kader van de heraanleg (verkaveling Rijvissche) van het deel tussen Rijvisschestraat en Modderenmanpad volgende nieuwe maatregelen getroffen: parkeerverbod op de toegangsweg vanuit Rijvisschestraat door toevoeging van de borden E1, de toevoeging van een woonerf door het plaatsen van F12a en F12b-signalisatie. In het woonerf worden één parkeerplaats voor mindervaliden, 11 parkeerplaatsen en een laad- en loszone met tijdsvenster voor 2 voertuigen ingericht. Waar het woonerf een wandel- en fietspad wordt, komt een F99A/F101A met vergunning voor de voertuigen van de aanwonenden en van hun leveranciers. De afbakening met F99A/F101A bevindt zich aan het kruispunt Rijvisschestraat 54 met Modderenmanpad. Op de overgang tussen woonerf en fiets-wandelpad worden voertuigen geweerd door middel van een wegneembare flexibele IPOD III-paal met reflecterende sticker. De paal wordt goed zichtbaar gemaakt aan de hand van een toeleidende ribbelmarkering. In afwachting van de levering van de IPOD3 FLEX paaltjes mag de verkavelaar voorlopig groene plooi bakens plaatsen die nadien door de Stad Gent zullen vervangen worden door de IPOD-paaltjes. Op vraag van de brandweer wordt ter hoogte van deze brandweerweg een bord met de tekst 'Toegang brandweer vrijhouden' geplaatst om foutparkeren tegen te gaan. Alle signalisatie die weergegeven is op het signalisatieplan, dient uitgevoerd te worden door de verkavelaar.

Tevens wordt er in het kader van het wijkmobiliteitsplan Zwijnaarde volgende maatregelen ingevoerd: er wordt beperkt enkelrichtingsverkeer ingevoerd vanaf vlak voor bij huisnummer 48B tot 30m van de zuidoostelijke hoek van huisnummer 11. Er wordt ook een parkeerverbod ingevoerd ter hoogte van de ingang van de terreinen van Natuurpunt en dit over een afstand van 30m.

- Bij collegebesluit van 29 mei 2019 werd de signalisatie aangepast naar aanleiding van een nieuwe zone 30. Bijkomend werd een drempel verplaatst om de geluidsoverlast te verminderen. Verder werd de bestaande toestand geregulariseerd.

De Rijvisschestraat maakt gedeeltelijk deel uit van de zone 30 buiten de R40 Stadsring

Bijgevoegde bijlage(n):

- Aanvullend Reglement Rijvisschestraat-revisie Dossier P396750 (deel van de beslissing)
- Signalisatieplan Rijvisschestraat-revisie Dossier P-396750 (deel van de beslissing)

Beslissing

Beslist het volgende:

Artikel 1:

Heft op het aanvullend reglement van de politie op het wegverkeer betreffende de gemeenteweg Rijvisschestraat, vastgesteld in zitting van 16 maart 2023, van zodra het nieuwe reglement in werking treedt.

Artikel 2:

Stelt vast het bijgevoegd aanvullend reglement van de politie op het wegverkeer en het signalisatieplan betreffende de gemeenteweg Rijvisschestraat.

2023_CBS_04752 - Nieuw aanvullend reglement van de politie op het wegverkeer - gemeenteweg - Rijvisschestraat - nieuwe verkeersmaatregel(en)

Aanvullend reglement van de politie op het wegverkeer - gemeenteweg – Rijvisschestraat

Vastgesteld in het College van Burgemeester en Schepenen van 11 mei 2023

Bekendgemaakt op 12 mei 2023

Geldig vanaf 17 mei 2023 tot en met 9 september 2025

Referentienummer 2023_CBS_04752

Reglement

Artikel 1

Op de Rijvisschestraat ter hoogte van het kruispunt met de zijarm van de Putstraat geldt de bestuurders hebben voorrang.

Dit wordt aangeduid door verkeerstekens:

- B15

Artikel 2

Op de aansluitingsweg van de verkaveling Rijvissche ter hoogte van de Rijvisschestraat geldt de bestuurders moeten voorrang verlenen aan iedere bestuurder die rijdt op de openbare weg of de rijbaan die ze oprijden; de plaats waar de bestuurders, zo nodig, moeten stoppen om voorrang te verlenen, wordt aangeduid. Op de Rijvisschestraat ter hoogte van de aansluiting met de verkaveling Rijvissche de bestuurders hebben voorrang.

Dit wordt aangeduid door verkeerstekens:

- B1
- WM76.2
- B15

Artikel 3

Op de Rijvisschestraat vanaf vlak voorbij huisnummer 48B tot aan het kruispunt met de Heistraat in de richting van de Heistraat;

Op de Rijvisschestraat vanaf het kruispunt met de Heistraat tot 30m van de zuidoostelijke hoek van huisnummer 11 in de richting van Heistraat geldt: de toegang is verboden voor bestuurders van motorvoertuigen met meer dan twee wielen en van motorfietsen met zijspan; de toegang is verboden voor bestuurders van motorfietsen; de maatregel geldt niet voor fietsers en bestuurders van tweewielige bromfietsen en speed pedelecs; de maatregel geldt niet voor gemeentelijke afvalophaling en landbouwvoertuigen.

Dit wordt aangeduid door verkeerstekens:

- C5
- C7
- M3bis
- GIV

Artikel 4

Op de Rijvisschestraat vanaf het kruispunt met de Heistraat tot vlak voor huisnummer 48B in de richting van de Grotesteenweg-Noord;

Op de Rijvisschestraat vanaf 30m van de zuidoostelijke hoek van huisnummer 11 tot aan het kruispunt met de Heistraat geldt het is verboden voor bestuurders te keren; de maatregel geldt niet voor fietsers en bestuurders van tweewielige bromfietsen en speed pedelecs; de maatregel geldt niet voor gemeentelijke afvalophaling en landbouwvoertuigen.

Dit wordt aangeduid door verkeerstekens:

- C33
- M3bis
- GIV

Artikel 5

Op het kruispunt van de Rijvisschestraat met de toegang tot de verkaveling Rijvissche, op de toegangsweg van de verkaveling geldt: het parkeren is verboden; het begin van de parkeerreglementering wordt aangeduid.

Dit wordt aangeduid door verkeerstekens:

- E1
- GXa

Artikel 6

Op de Rijvisschestraat ter hoogte van huisnummer 48A geldt het parkeren is verboden; de parkeerreglementering geldt over een afstand van 30 m.

Dit wordt aangeduid door verkeerstekens:

- E1
- GXc

Artikel 7

op de verkaveling Rijvissche geldt: het parkeren is toegelaten; het parkeren is voorbehouden voor voertuigen gebruikt door personen met een handicap .

Dit wordt aangeduid door verkeerstekens:

- E9a
- GVIIId

Artikel 8

Op de verkaveling Rijvissche geldt: het parkeren is toegelaten; het parkeren is voorbehouden voor voertuigen die laden en lossen ; het parkeren is voorbehouden tijdens volgende periode: van maandag tot en met vrijdag van 08u00 tot 17u00 .

Dit wordt aangeduid door verkeerstekens:

- E9a
- GVIIId

Artikel 9

Op de verkaveling Rijvissche vanaf de Rijvisschestraat tot het Modderenmapad geldt het (woon)erf wordt afgebakend. Het begin van het (woon)erf wordt aangeduid; ook het einde van het (woon)erf wordt aangeduid.

Dit wordt aangeduid door verkeerstekens:

- F12a
- F12b

Artikel 10

op het Woonerf Rijvissche ter hoogte van het wandel-en fietspad, aan het kruispunt Rijvisschestraat 54 met Modderenmanpad geldt: de weg wordt voorbehouden voor het verkeer van voertuigen met vergunning van aanwonenden en hun leveranciers, voetgangers, fietsers en bestuurders van speed pedelecs} . Het begin van de voorbehouden weg wordt aangeduid; ook het einde van de voorbehouden weg wordt aangeduid.

Dit wordt aangeduid door verkeerstekens:

- F99a
- F101a

Artikel 11

Op de Rijvisschestraat van aan huisnummer 116 tot aan de Putstraat; op de Rijvisschestraat van het kruispunt met de Grotesteenweg-Noord over een afstand van 12m geldt het is iedere bestuurder verboden de onderbroken streep die het naderen van de doorlopende streep aankondigt te overschrijden, behalve om in te halen, om links af te slaan, om te keren of om van rijstrook te veranderen; het is iedere bestuurder verboden de doorlopende streep te overschrijden, alsook links van de streep te rijden wanneer deze de twee rijrichtingen scheidt.

Dit wordt aangeduid door verkeerstekens:

- WM72.3
- WM72.2

Artikel 12

Op de Rijvisschestraat ter hoogte van het kruispunt met het Rijvisschepark geldt voetgangers moeten de oversteekplaats volgen om de rijbaan over te steken.

Dit wordt aangeduid door verkeerstekens:

- WM76.3

Artikel 13

Op de Rijvisschestraat ter hoogte van het kruispunt met het Modderenmanpad geldt fietsers en bestuurders van tweewielige bromfietsen moeten de oversteekplaats volgen om de rijbaan over te steken.

Dit wordt aangeduid door verkeerstekens:

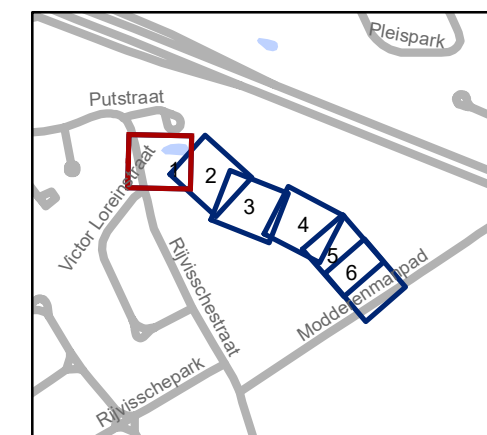
- WM76.4

(einde reglement)



Legende

-  Bestaande verkeersborden
-  Geplande verkeersborden
-  Te verwijderen verkeersborden
-  Bestaande wegmarkeringen
-  Geplande witte wegmarkering
-  Gepland paaltje
-  Ontwerp heraanleg
-  Revisie-elementen



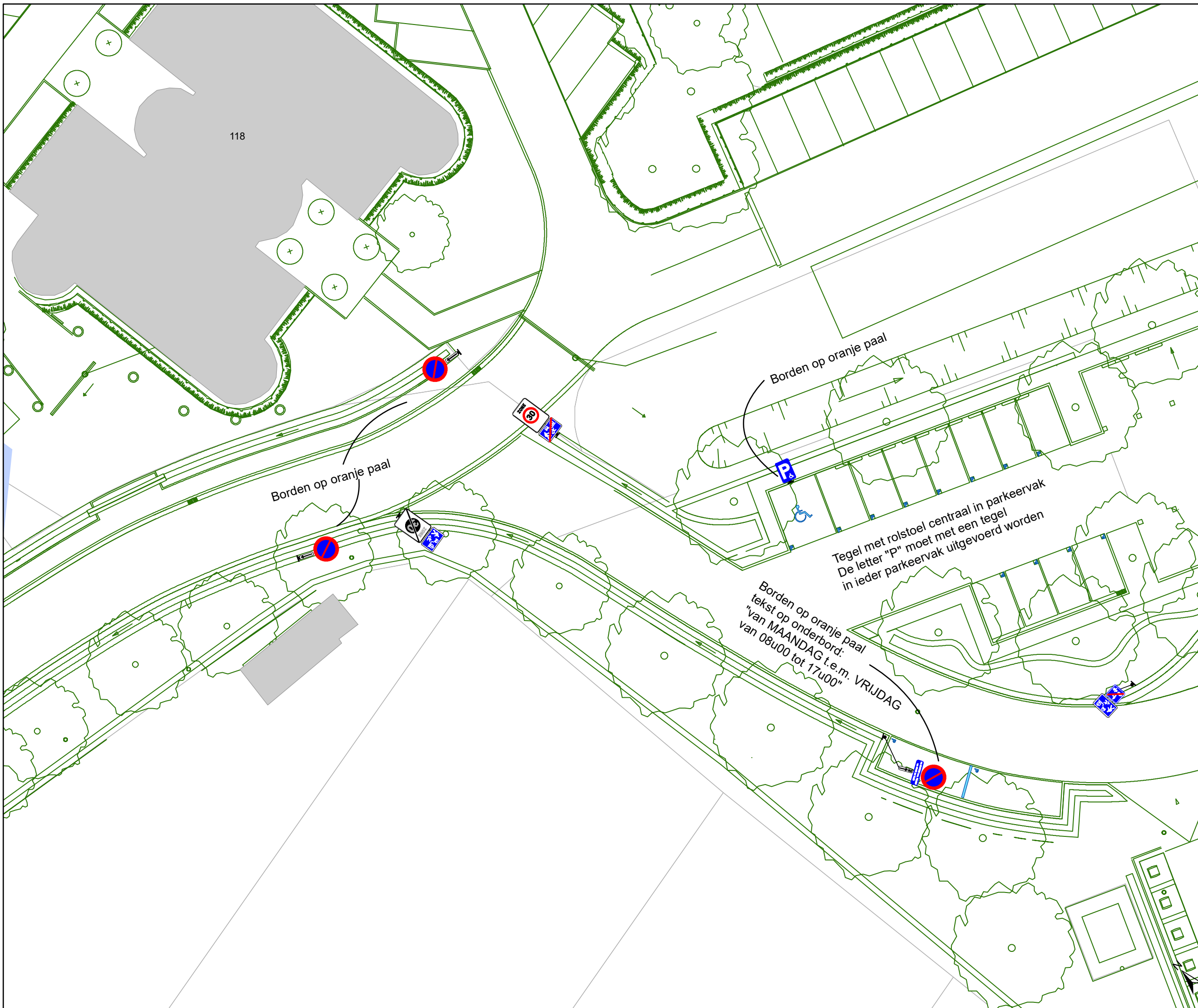
gent: Mobiliteitsbedrijf stad Gent
Verkeerstechnische taken

Verkaveling Rijnvisschestraat Definitief signalisatieplan

Dossiernummer P-352741

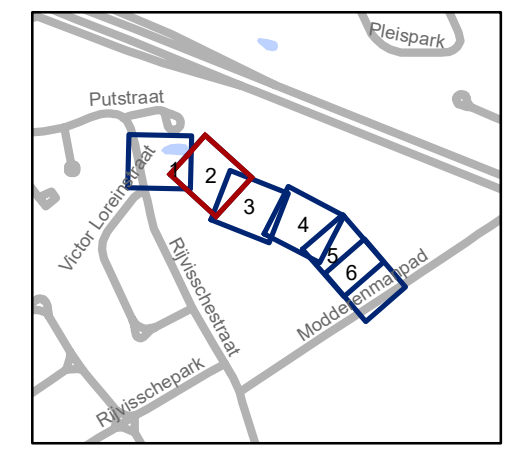
DATUM	SCHAAL	PLAN	P.FORMAAT
12/04/2023	1/250	1/6	A3





Legende

-  Bestaande verkeersborden
-  Geplande verkeersborden
-  Te verwijderen verkeersborden
-  Bestaande wegmarkeringen
-  Geplande witte wegmarkering
-  Gepland paaltje
-  Ontwerp heraanleg
-  Revisie-elementen

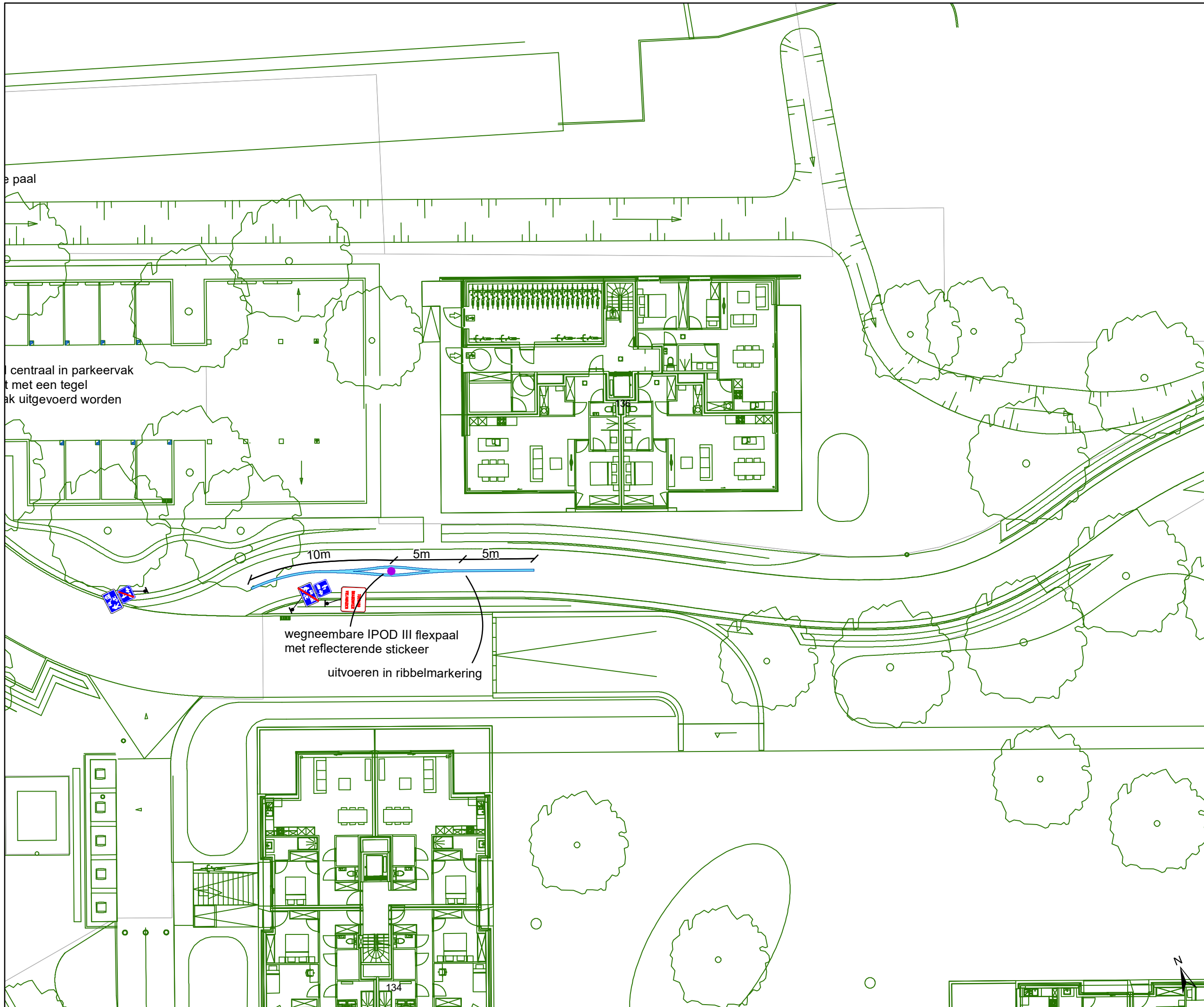


gent: Mobiliteitsbedrijf stad Gent
Verkeerstechnische taken

Verkaveling Rijnvisschestraat Definitief signalisatieplan

Dossiernummer P-352741

DATUM	SCHAAL	PLAN	P.FORMAAT
12/04/2023	1/250	2/6	A3



e paal

centraal in parkeervak
t met een tegel
ak uitgevoerd worden

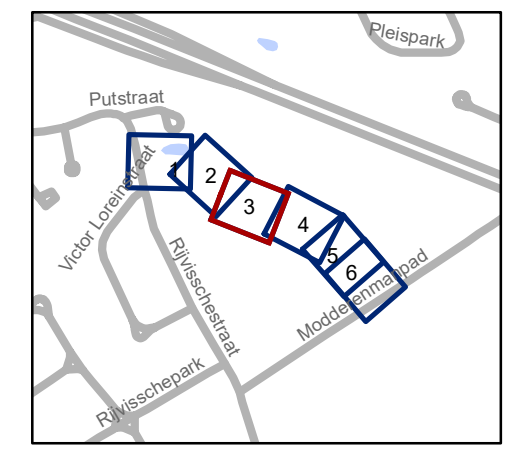
10m 5m 5m

wegneembare IPOD III flexpaal
met reflecterende sticker
uitvoeren in ribbelmarkering

134

Legende

-  Bestaande verkeersborden
-  Geplande verkeersborden
-  Te verwijderen verkeersborden
-  Bestaande wegmarkeringen
-  Geplande witte wegmarkering
-  Gepland paaltje
-  Ontwerp heraanleg
-  Revisie-elementen

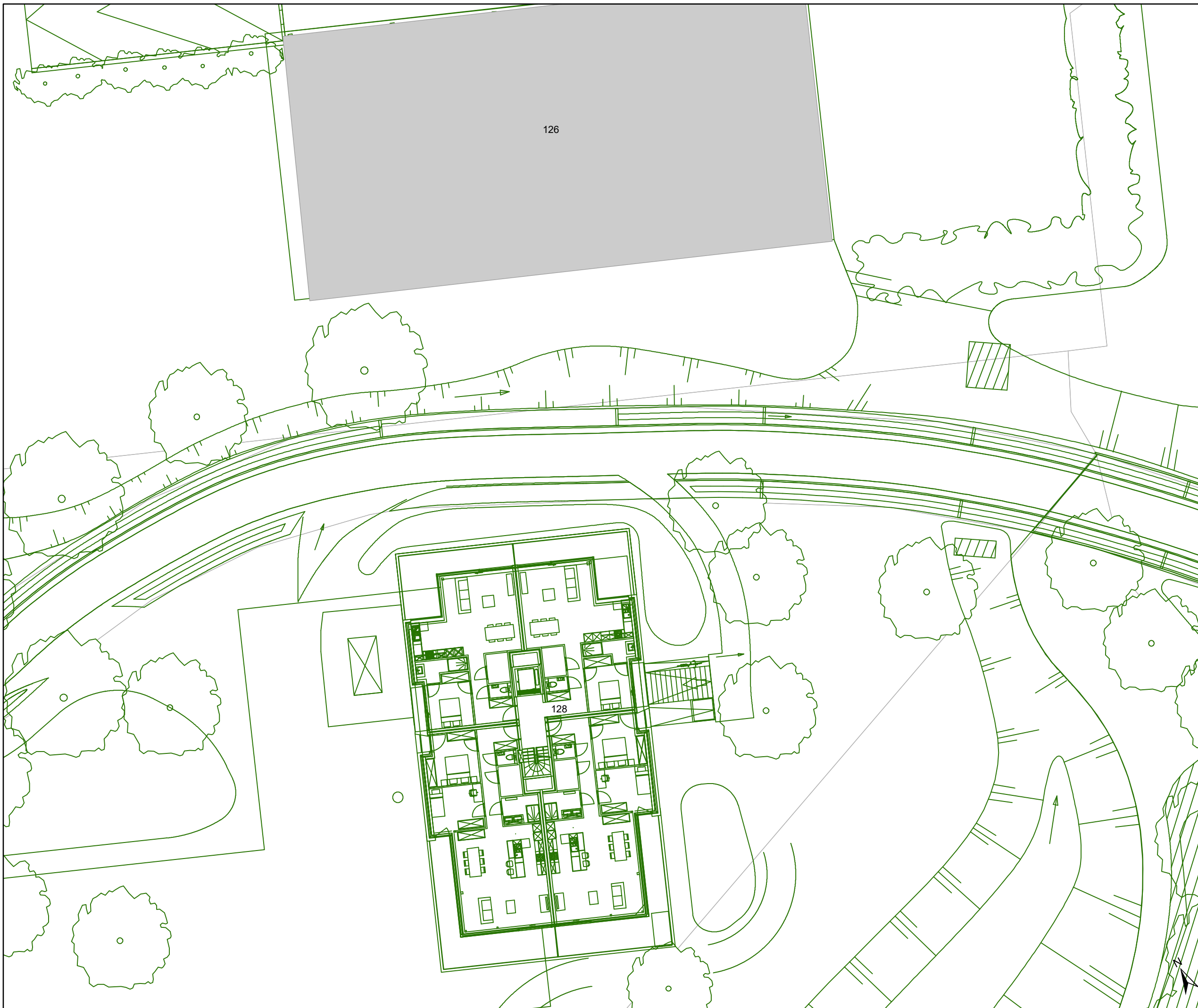


gent: Mobiliteitsbedrijf stad Gent
Verkeerstechnische taken

Verkaveling Rijvisschestraat Definitief signalisatieplan

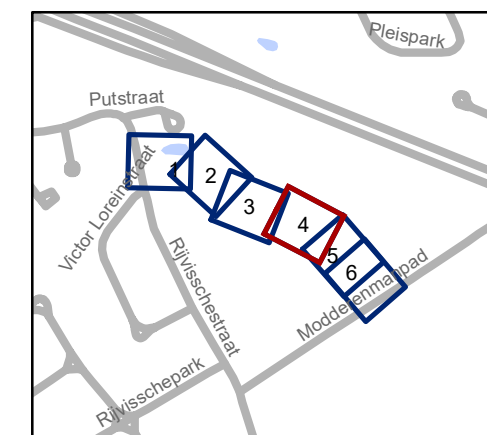
Dossinummer P-352741

DATUM	SCHAAL	PLAN	P.FORMAAT
12/04/2023	1/250	3/6	A3



Legende

-  Bestaande verkeersborden
-  Geplande verkeersborden
-  Te verwijderen verkeersborden
-  Bestaande wegmarkeringen
-  Geplande witte wegmarkering
-  Gepland paaltje
-  Ontwerp heraanleg
-  Revisie-elementen

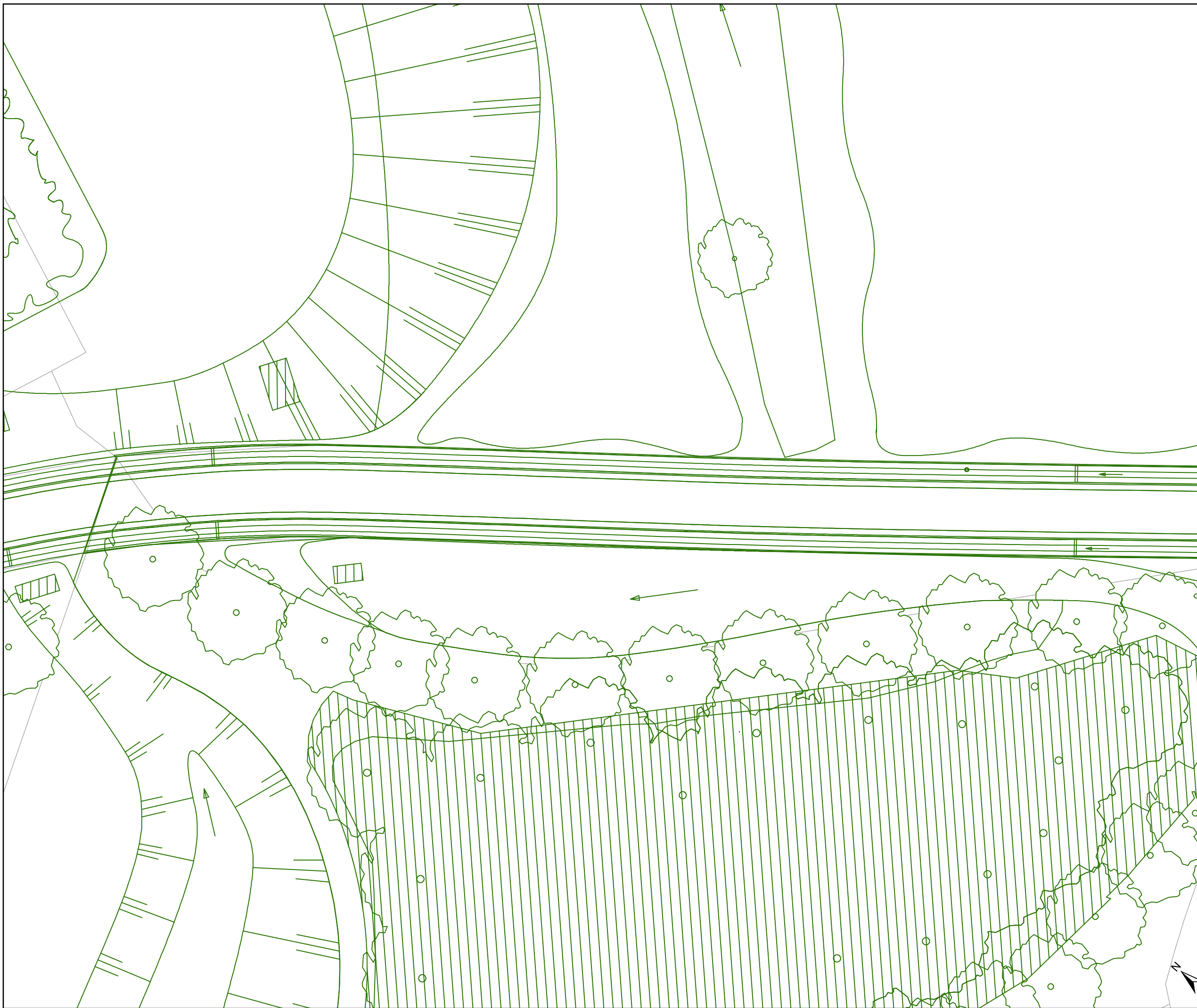


gent: Mobiliteitsbedrijf stad Gent
Verkeerstechnische taken

Verkaveling Rijnvisschestraat Definitief signalisatieplan

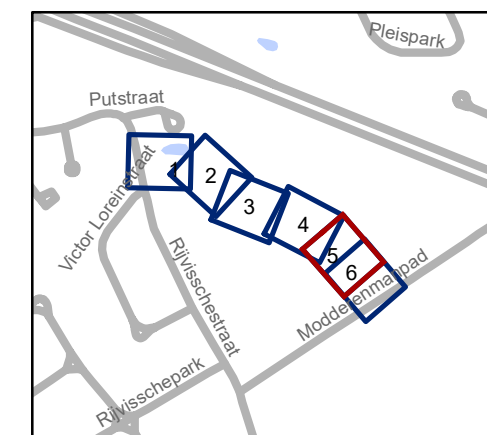
Dossinummer P-352741

DATUM	SCHAAL	PLAN	P.FORMAAT
12/04/2023	1/250	4/6	A3



Legende

-  Bestaande verkeersborden
-  Geplande verkeersborden
-  Te verwijderen verkeersborden
-  Bestaande wegmarkeringen
-  Geplande witte wegmarkering
-  Gepland paaltje
-  Ontwerp heraanleg
-  Revisie-elementen

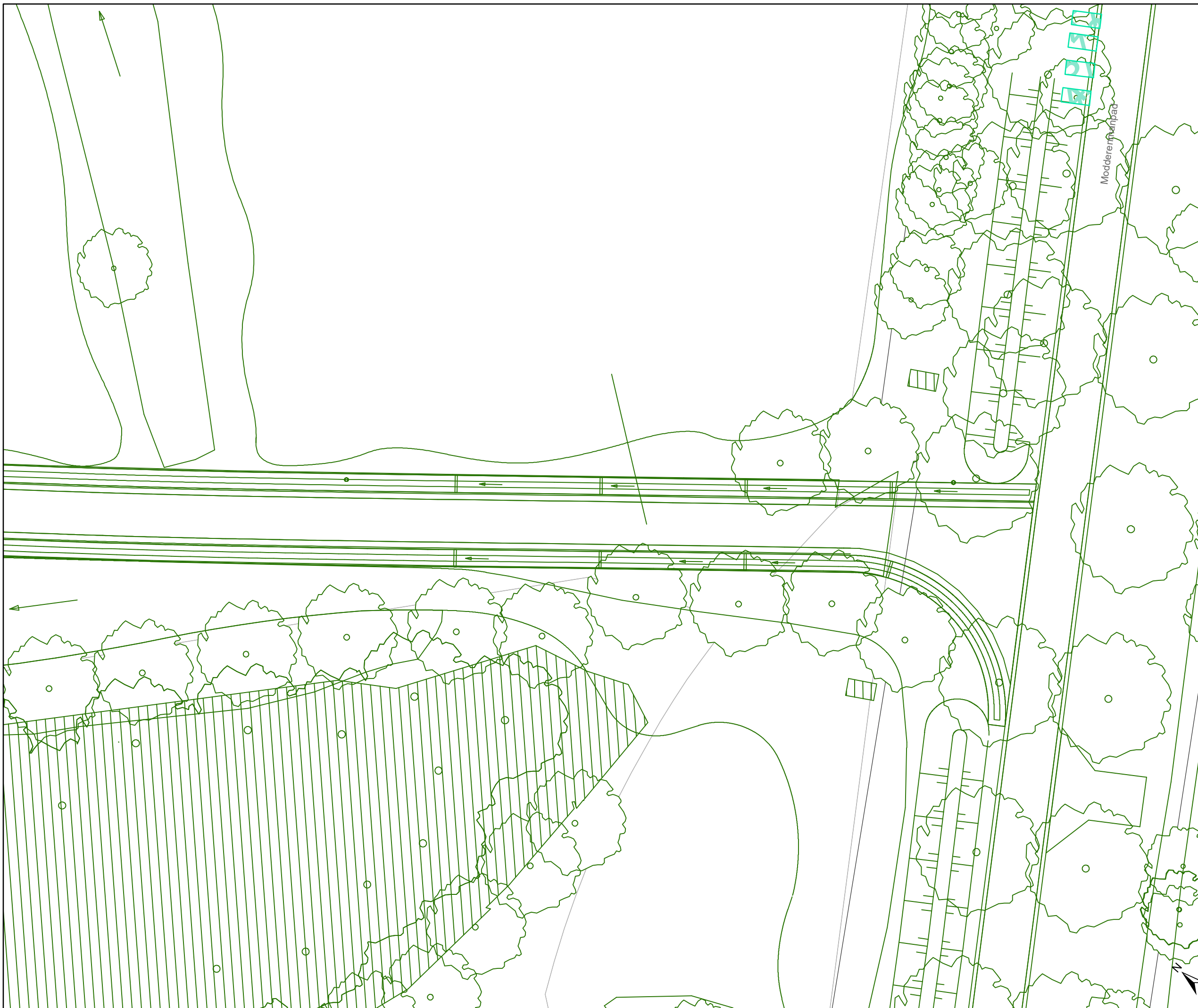


gent: Mobiliteitsbedrijf stad Gent
Verkeerstechnische taken

Verkaveling Rijvisschestraat Definitief signalisatieplan

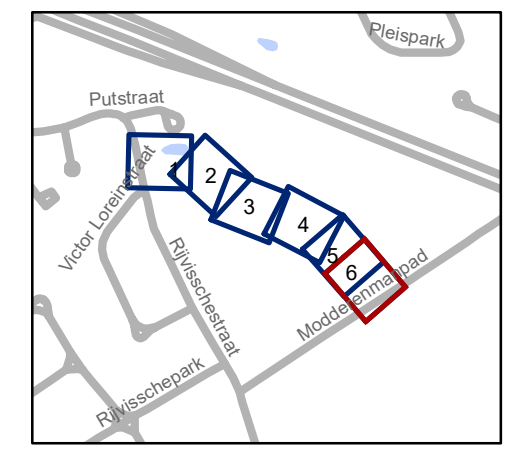
Dossinummer P-352741

DATUM	SCHAAL	PLAN	P.FORMAAT
12/04/2023	1/250	5/6	A3



Legende

-  Bestaande verkeersborden
-  Geplande verkeersborden
-  Te verwijderen verkeersborden
-  Bestaande wegmarkeringen
-  Geplande witte wegmarkering
-  Gepland paaltje
-  Ontwerp heraanleg
-  Revisie-elementen



gent: Mobiliteitsbedrijf stad Gent
Verkeerstechnische taken

Verkaveling Rijnvisschestraat Definitief signalisatieplan

Dossiernummer P-352741

DATUM	SCHAAL	PLAN	P.FORMAAT
12/04/2023	1/250	6/6	A3